

Bilancio consolidato 2006

AMA HOLDING SPA

Lena Carnevali (Presidente)
 Alessandro Malavolti (Consigliere delegato)
 Luciano Malavolti (Consigliere)
 Isabella Malavolti (Consigliere)

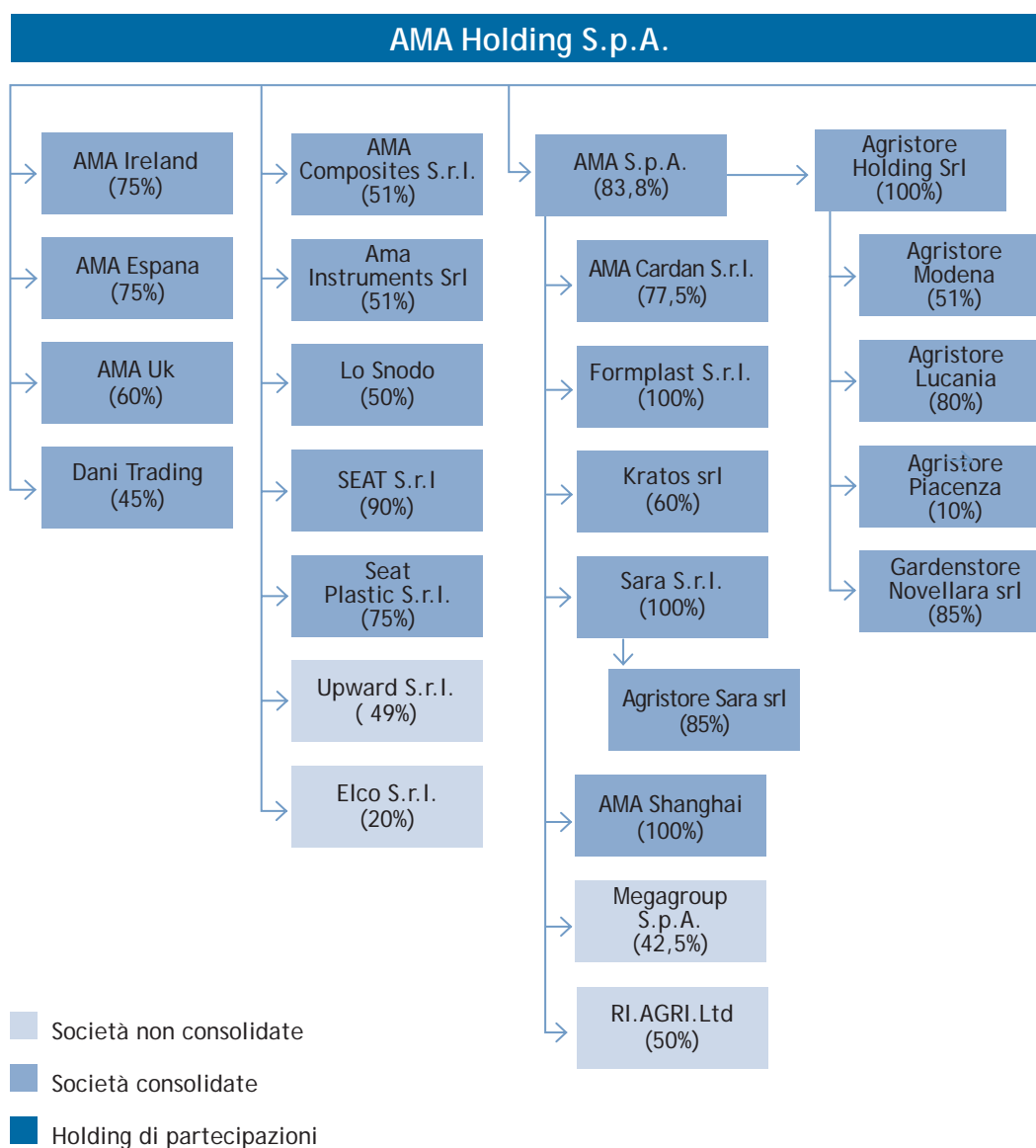
Collegio Sindacale
 Marcello Ferrari (Presidente)
 Silvia Gregori (Sindaco)
 Anita Moretta (Sindaco)
 Revisore Contabile
 Francesca Sandrolini

AMA SPA

Luciano Malavolti (Presidente)
 Alessandro Malavolti (Consigliere delegato)
 Isabella Malavolti (Consigliere)
 Nicoletta Medici (Consigliere)
 Ernesto Farioli (Consigliere)

Collegio Sindacale
 Marcello Ferrari (Presidente)
 Silvia Gregori (Sindaco)
 Anita Moretta (Sindaco)

Aziende che compongono il gruppo



Il 2006 è stato un anno ricco di soddisfazioni per l'intero gruppo.

La crescita, a due cifre, ha confermato il trend positivo degli ultimi anni. Il fatturato consolidato è arrivato a € 106,3 milioni, con una crescita del 12% rispetto al 2005 e l'Ebitda è stato del 7,60%, 7,8 milioni in termini assoluti, con un incremento del 57% rispetto al 2006.

I "Fatti" significativi dell'anno appena concluso sono stati numerosi e possono essere riassunti nei seguenti punti:

- *Presentazione del piano strategico 2006-2010: a luglio 2006 è stato varato il piano strategico 2006-2010 in cui sono state tracciate le strategie di mercato per coprire i bisogni dei 3 clienti finali, sia direttamente che attraverso il canale grossisti/GDS ed i rivenditori:
 - i costruttori (OEM);
 - le officine/agricoltori (After Market - Farmer e Officine);
 - i possessori di giardini (After Market - privati semiprofessionali);Il fatturato, nel 2005 a 100,7 milioni di €, dovrebbe toccare nel 2010 la cifra di 231,9 milioni di €. Le persone che lavorano nel gruppo erano 851 nel 2005 con una previsione al 2010 di 1483 risorse. Considerevoli gli investimenti previsti nel quinquennio che toccheranno un valore superiore ai 27,5 milioni di €.*
- *Apertura di nuove filiali commerciali: nel 2006 sono state aperte nuove filiali in Germania (mercato After Market), in Slovakia e in Repubblica Ceca (mercato After Market - privati semiprofessionali) e negli Usa (mercato OEM e After Market, principalmente farmer e officine). L'obiettivo di queste aperture è di rafforzare ulteriormente la presenza commerciale del gruppo nei principali mercati di sbocco.*
- *Apertura di nuove aziende e di nuovi stabilimenti produttivi: un anno importante per lo sviluppo del gruppo AMA è stato il 2006. All'inizio dell'anno è stata acquistata, e successivamente inglobata in SEAT, l'azienda Prama di Campagnola (RE), concorrente nella produzione di sedili; nel mese di febbraio è stata creata AMA Shanghai con lo scopo di consolidare la presenza produttiva in Cina, gestire il sourcing ed il controllo qualità dei prodotti provenienti da questo paese altamente strategico; nel mese di luglio è stata fondata AMA Instruments, unità produttiva specializzata nella strumentazione analogica e digitale per il settore OHV (off highway vehicles); a fine anno sono state ampliate, di oltre il 100% negli stabilimenti di San Martino in Rio e Vignola, le capacità produttive della "divisione ISI" (cilindri oleodinamici), per il 35% è stato potenziato lo stabilimento di Piacenza della "divisione IMEL" (impianti elettrici ed elettronici) ed infine presso "Lo Snodo Srl" di Rolo (produzione di attacchi terzi punti) è stata trasferita l'intera produzione della "divisione ISI". Una grande novità, nella fornitura di soluzioni complete per costruttori di veicoli a lenta movimentazione, è rappresentata dalla prima cabina di totale progettazione e produzione AMA.*
- *Catena negozi in Franchising: prosegue il cammino di apertura di negozi in franchising Agristore: 43 tra Italia, Spagna, Romania ed Irlanda. Gardenstore, il punto vendita specializzato nei prodotti da giardino, ha raggiunto quota 3, mentre Agristop, corner in franchising, ha totalizzato 9 aperture. Nel 2006 è stato concluso un importante accordo con il gruppo Same Deutz Fahr che prevede l'apertura di negozi a marchio Agricenter presso i loro concessionari (1 punto vendita aperto ad oggi), e la fornitura di materiale sia per il mercato After Market che per le nuove linee di macchine.*
- *Nuovi prodotti per il mercato After Market: nel 2006 è stata ampliata la gamma di prodotti AMA sia per il mercato After Market- privati semiprofessionali, sono state introdotte nuove macchine per la cura del verde a marchio AMA Garden, una gamma completa di motoseghe per uso hobbystico e semiprofessionale, che ai clienti After Market - farmer e officine con il nuovo Catalogo Generale Accessori e Ricambi Macchine Agricole: un'opera unica nel mercato, 2400 pagine a colori, presentata a metà Novembre in concomitanza della fiera EIMA di Bologna. La spinta commerciale sul mercato consumer è stata rafforzata dalla campagna pubblicitaria televisiva, andata in onda sulle reti Mediaset, e da quella stampa (Famiglia Cristiana e riviste di settore), che hanno portato un ritorno estremamente positivo in immagine e vendite.*



- *Accordi con partner industriali: la conclusione di alleanze strategiche con multinazionali del nostro settore, come la Wurth Electronik e la SWF/Valeo, rendono il gruppo maggiormente competitivo nella presenza presso i clienti OEM (original equipment manufacturer).*
- *Ingresso in clienti OEM di grandi dimensioni e riorganizzazione commerciale dell'area di business: strategicamente importante è stato l'ingresso presso clienti di riferimento nei settori di competenza: Caterpillar, John Deere, Toyota carrelli elevatori, Laika Caravans, Hymer Caravans, Landini, OM-Pimespo carrelli elevatori e PM Autogru. La struttura commerciale della business unit è stata interamente rivoluzionata nell'ottica di una maggiore efficienza e produttività attraverso una maggiore specializzazione delle risorse dedicate.*
- *Brevetti e Marchi: AMA ha concluso il 2006 con 20 brevetti e 6 marchi depositati: si tratta di un grande successo in linea con la strategia che prevede maggiori risorse dedicate al dipartimento Ricerca e Sviluppo creato appositamente per occuparsi dei progetti più avveniristici nel nostro settore con vantaggi competitivi futuri.*

Primo semestre 2007

- *Andamento fatturato del primo semestre 2007: è confermato il trend positivo del 2006 con una crescita complessiva, AM e OEM, del 19%;*
- *Operazione di spin-off immobiliare: nel luglio 2007, in collaborazione con la banca d'affari "La Compagnia Finanziaria" di Milano, è stata conclusa un'importante operazione di spin-off immobiliare del valore di 25 milioni di euro. L'obiettivo di questo intervento è multiplo: migliorare la capacità reddituale dedicando le risorse finanziarie al core business, far emergere il valore effettivo del patrimonio immobiliare creando una plusvalenza destinata all'incremento del patrimonio netto, ridurre l'indebitamento del gruppo ed alleggerendo lo stato patrimoniale. Di fatto la struttura dell'operazione consente una maggiore trasparenza nell'identificazione dei cespiti immobiliari ed una più efficace gestione finanziaria liberando risorse da destinare agli investimenti previsti dal piano strategico 2006-2010.*

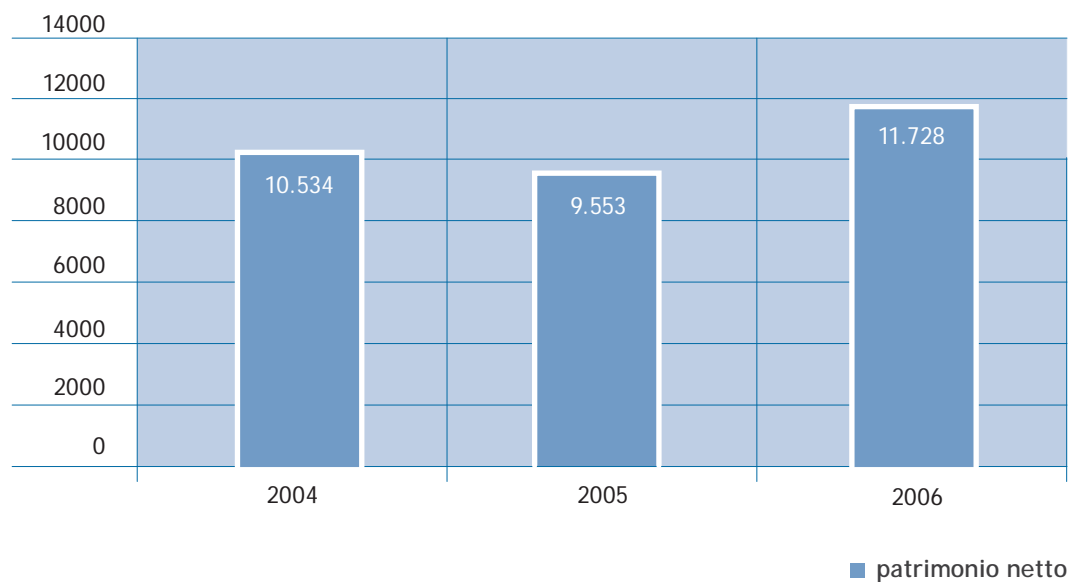
Gli ambiziosi traguardi raggiunti sono da attribuire al grande sforzo di tutti i "ragazzi e le ragazze" del gruppo AMA: dal management alle persone impegnate ogni giorno in prima linea per soddisfare i bisogni dei clienti AMA in tutto il mondo.

*Alessandro Malavolti
Amministratore Delegato*

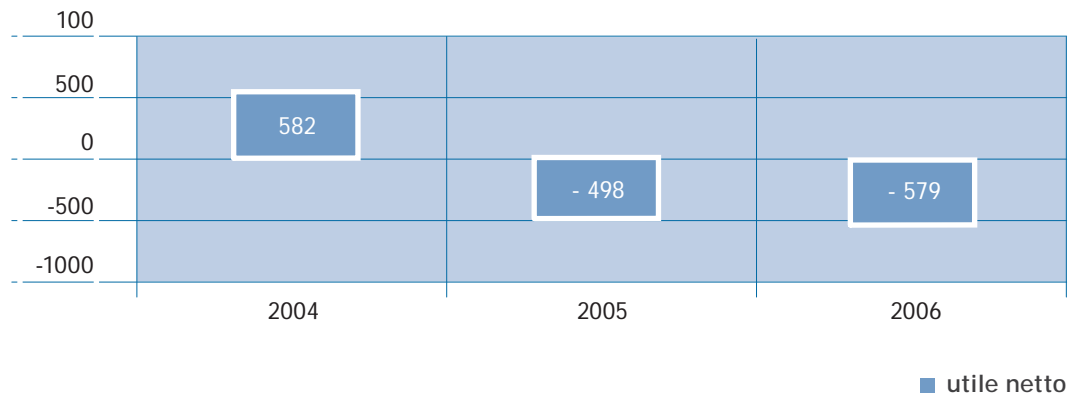
PRINCIPALI DATI ECONOMICO - FINANZIARI

in migliaia di euro	2004	2005	2006
Ricavi netti	81.700	92.160	101.854
Proventi diversi	2.586	2.997	4.501
Ebitda	5.683	4.939	7.755
Ebit	3.442	1.952	4.089
utile prima delle imposte	2.023	558	1.243
utile netto	582	-498	-579
cash flow (utile netto + ammortamenti)	2.739	2.348	2.885
Patrimonio netto del gruppo	10.534	9.553	11.728
Posizione Finanziaria netta	-28.857	-36.252	-34.840
Dipendenti	464	555	610

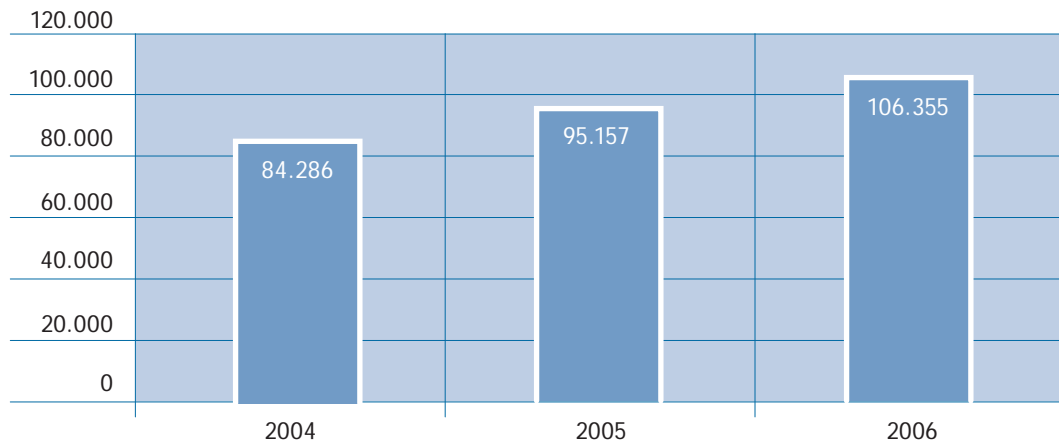
PATRIMONIO NETTO



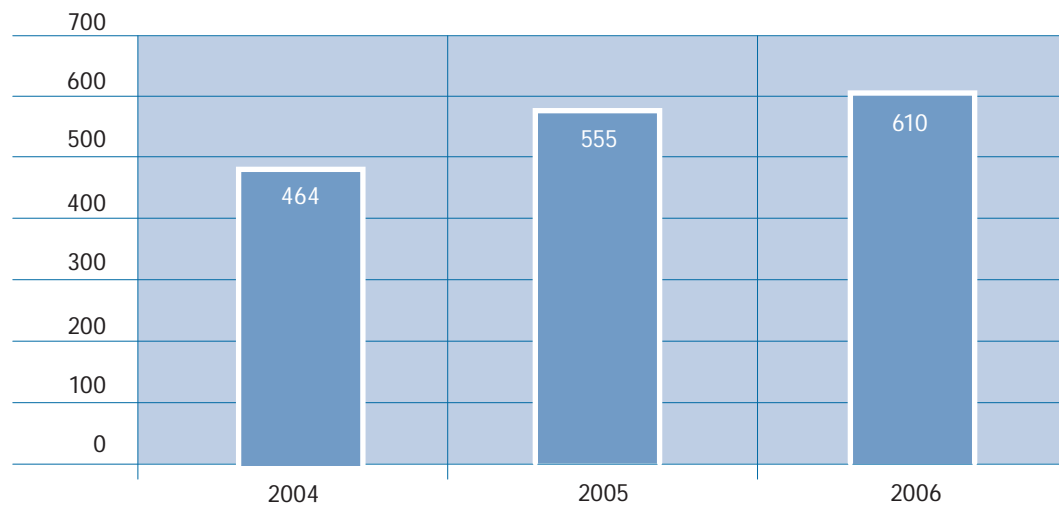
UTILE NETTO



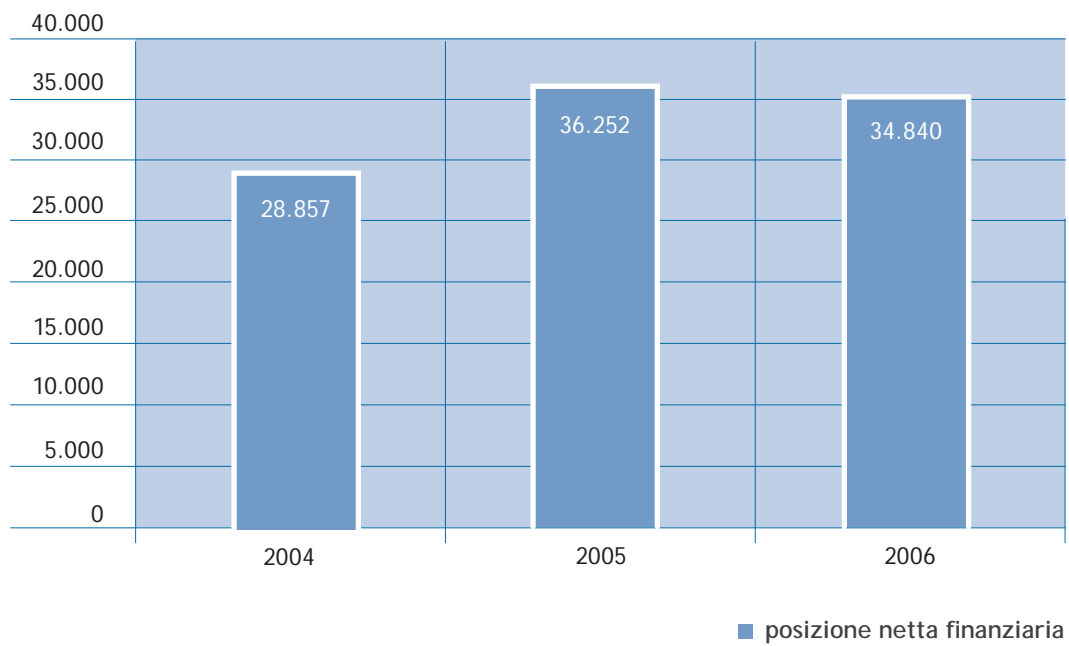
FATTURATO



DIPENDENTI



POSIZIONE FINANZIARIA NETTA



Bilancio consolidato al 31/12/2006



Per il gruppo AMA spa l'anno 2006 è stato caratterizzato da un fatturato in forte crescita, i ricavi, nell'area di consolidamento di AMA HOLDING hanno raggiunto i 106,3 milioni, con un incremento del 12% rispetto al 2005. Occorre sottolineare che il dato 2005 comprendeva un fatturato infragruppo di circa 2 milioni di euro ante fusione AMA ISI IMEL, quindi l'incremento netto è del 14% a parità di area di consolidamento. Nel corso del 2006 sono state trasferite le quote di AMA COMPOSITES in AMA HOLDING e nel Dicembre le quote di quattro filiali estere, in particolare, AMA Ireland, AMA Espana, Ama Lbm UK e Dani Trading (Danimarca), anche se di queste filiali è stato consolidato, nell'esercizio 2006, solo il conto patrimoniale. Pertanto il fatturato del perimetro di consolidamento, all'allargato quindi a tutte le altre ditte non comprese in ama holding, ha raggiunto i 115,7 milioni di €, con un incremento del 15% rispetto al 2005, in linea con gli obiettivi del piano strategico presentato alla comunità finanziaria nell'Ottobre 2006.

Il fatturato è stato conseguito per un 34% dalla area business after market, il restante 66% dall'area OEM, la suddivisione per area geografica vede un aumento dei ricavi conseguiti nei mercati UE ed Extra UE, che rappresentano insieme il 41% del totale.

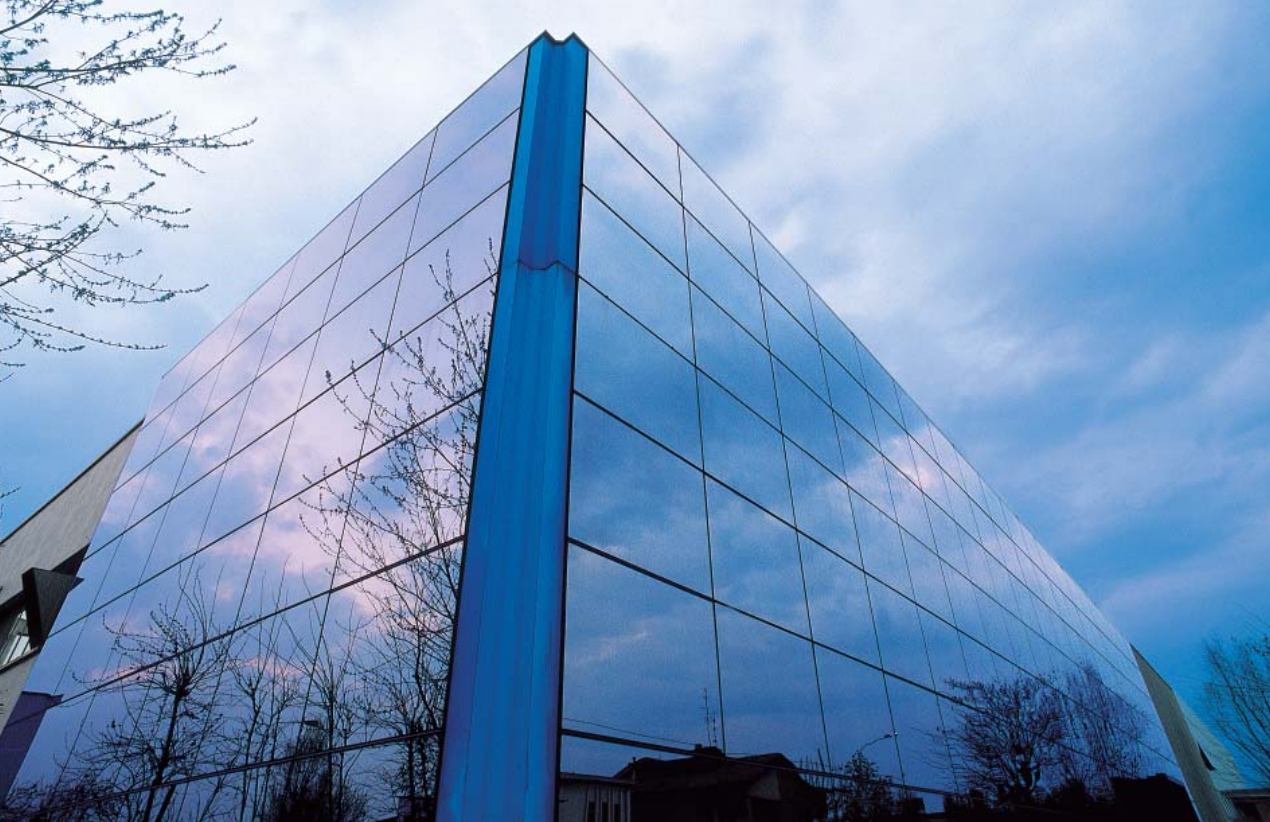
Al raggiungimento dell'incremento del fatturato hanno contribuito per la BU aftermarket, la sempre maggiore penetrazione nei mercati Europei, lo sviluppo del settore gardening, ed anche l'apertura di nuovi negozi in franchising Agristore, Agrishop (piccoli negozi) e Agricenter (negozi in collaborazione con il gruppo Same). Mentre per BU OEM hanno consentito un deciso incremento del fatturato, la sempre piu' stretta collaborazione con importanti gruppi produttori di macchine movimento terra, macchine logistiche (carrelli elevatori) e macchine speciali, ed anche l'ottima congiuntura economica mondiale del settore. Si segnala il fatturato 2006 di Seat pari a 13,8 milioni (+ 15% sul 2005) e 4,2 milioni di Ama Composites (+ 40% sul 2005).

Tutti gli indicatori economici sono in netto miglioramento, l'Ebitda è stato del 7,60%, 7.8 milioni in termini assoluti con un incremento del 57%, l'Ebit è stato di 4,1 milioni di Euro con un incremento del 109% rispetto ai meno di 2 milioni del 2005.

Gli oneri finanziari netti sono stati di € 2,6 milioni, pari al 2,45% del fatturato, indice in leggero calo rispetto al 2005, nonostante il forte incremento dei tassi bancari, risultato ottenuto grazie alla gestione centralizzata della tesoreria delle società consolidate, e ad un miglioramento della gestione del circolante, aumentato, ma con valori molto inferiori alla crescita del fatturato. Da segnalare che sui crediti commerciali incidono le dilazioni di pagamento concesse alla rete di negozi in franchising e alle filiali estere in fase di start up.

In miglioramento la posizione finanziaria netta che passa dai 36,2 milioni di euro del 2005 ai 34,8 milioni di fine 2006, di cui quasi il 45% è rappresentato da mutui a medio lungo termine. In netto miglioramento anche il rapporto PFN/PN che passa dal 3,80 del 2005 al 2,97 dell'esercizio in esame. Ottimo anche il cash flow gestionale che è stato pari a 2,9 milioni di euro in netta crescita rispetto ai 2,3 milioni di euro del 2005.

In calo le componenti straordinarie di reddito, che nel 2006 sono negative per € 350.000,



di cui € 260.000 per la eliminazione della partecipazione Prama in Seat , rispetto al valore positivo del 2005 , (in gran parte rappresentato da un rimborso assicurativo di ama spa).

Il risultato ante imposte di un 1,2 milioni di euro rappresenta un incremento del 122% rispetto ai 550.000 euro del 2005. Ha inciso sul risultato netto finale in maniera preponderante la componente fiscale pari a oltre 1,8 milioni, portando pertanto il risultato netto, in negativo per € 578.000. A tal proposito si segnala la forte incidenza dell'Irap, e rispetto agli anni precedenti non si è beneficiato di perdite pregresse o infragruppo grazie al consolidato fiscale.

Sempre maggiore attenzione e risorse il gruppo dedica alla attività di Ricerca & Sviluppo, nel corso dell'esercizio sono stati investiti e in parte spesi a conto economico quasi 2 milioni di Euro pari quasi il 2% del fatturato, notevoli anche gli investimenti legati allo sviluppo e incremento dei brand AMA AGRISTORE e GARDENSTORE.

In materia di risk management , gli obiettivi del gruppo consistono nel monitorare e coprire i rischi finanziari strettamente legati all'operatività aziendale. Pertanto il gruppo, in particolare AMA spa, gestisce i rischi derivanti dalla fluttuazione dei cambi relativi in particolare a debiti in divisa estera mediante l'acquisto di currenty option forward. Per la gestione dei rischi derivanti dalla fluttuazione dei tassi, il gruppo ha effettuato operazioni di copertura , solitamente legate a finanziamenti di medio lungo termine sottostanti, mediante operazioni di Interest Rate Swaps o IRS Step Up.

Per i rischi legati alla liquidità, la linea perseguita consiste nel mantenimento di finanziamenti a medio e lungo termine adeguati rispetto al livello di attività immobilizzate e all'ottenimento di disponibilità liquide e affidamenti bancari a breve termine congrui al livello del capitale circolante.

Nei primi mesi del 2007 prosegue l'attività di crescita del gruppo, con l'apertura di altre filiali commerciali e produttive, prosegue anche l'apertura degli Agristore. Continua anche il riassetto societario, che ha visto nel Dicembre 2006 l'acquisto da parte di AMA spa della totalità delle quote di Agristore Holding srl, finanziaria che possiede quote di maggioranza in 3 agristore, inoltre è già stata deliberata la fusione in AMA spa di SARA srl e FORMPLAST srl. Questo rappresenta un ulteriore step nel processo di razionalizzazione del gruppo, finalizzato alla riduzione dei costi di gestione, proseguendo il processo avviato nel 2005 di fusione delle società nella capo gruppo operativa AMA, strutturando per business unit di prodotto le varie divisioni all'interno di AMA. È inoltre entrata nell'area di consolidamento la partecipazione del 50% nello Snodo srl società produttrice di attacchi a terzo punto e snodi.

Confermiamo inoltre l'ottimo andamento del fatturato del gruppo nel primo semestre 2007, con un aggregato di oltre 81 milioni di Euro in crescita del 19% rispetto al 2006.

CONTI ECONOMICI CONSOLIDATI

	31-12-2006	31-12-2005	31-12-2004
Ricavi netti	101.853.944	92.157.451	81.703.820
Proventi diversi	4.501.249	2.997.167	2.586.260
Costi esterni	77.389.063	72.066.533	63.432.955
Valore Aggiunto	28.966.130	23.088.085	20.857.125
Costo del lavoro	21.210.722	18.149.162	15.173.520
Margine Operativo Lordo Ebitda	7.755.408	4.938.923	5.683.605
Ammortamenti, svalutazioni ed altri accantonamenti	3.666.458	2.986.586	2.242.144
Risultato Operativo Ebit	4.088.950	1.952.337	3.441.461
Proventi e oneri finanziari	2.499.972	2.324.857	2.197.744
Risultato Ordinario	1.588.978	-372.520	1.243.717
Componenti straordinarie nette	-345.574	930.590	779.421
Risultato prima delle imposte	1.243.404	558.070	2.023.138
Imposte sul reddito	1.822.278	1.055.724	1.441.294
Risultato netto	-578.874	-497.654	581.844

Principali indicatori economici come percentuale (%) su ricavi e proventi

Valore aggiunto	28,44	25,05	25,53
Proventi diversi	4,42	3,25	3,17
EBITDA	7,61	5,36	6,96
EBIT	4,01	2,12	4,21
Oneri Finanziari	2,45	2,52	2,69
Risultato Ante imposte	1,22	0,61	2,48
Risultato Netto	-0,57	-0,54	0,71

POSIZIONE FINANZIARIA

	31-12-2006	31-12-2005	31-12-2004
Depositi bancari	1.320.620	287.940	410.913
Denaro e altri valori in cassa	36.280	11.188	15.510
Azioni proprie			
Disponibilità liquide ed azioni proprie	1.356.900	299.128	426.423
Attività finanziarie che non costit. Immob.ni	0	0	2.582
Obbligazioni e obbl.ni convertibili (a breve)			
Debiti verso soci per finanziamenti (a breve)			
Debiti verso banche (a breve)	20.793.682	19.868.879	19.640.564
Debiti verso altri finanziatori (a breve)	39.410		
Debiti finanziari a breve termine	20.833.092	19.868.879	19.640.564
Posizione finanziaria netta a breve termine	(19.476.192)	(19.569.751)	(17.211.559)
Obbligaz.ni e obbl.ni convertibili (oltre esercizio)			
Debiti verso soci per finanz.ti (oltre esercizio)	64.613	2.868.180	1.982.126
Debiti verso banche (oltre esercizio)	15.958.985	13.877.479	8.007.235
Debiti verso altri finanziatori (oltre esercizio)		475.731	411.363
Crediti finanziari	(659.234)	(538.408)	(755.620)
Posizione finanziaria netta a medio e lungo termine	(15.364,364)	(16.682.982)	(9.645.104)
Posizione finanziaria netta	(34.840.556)	(36.252.733)	(28.856.663)

Andamento del circolante commerciale	31-12-2006	31-12-2005	31-12-2004
Crediti commerciali	19.219.275	15.561.375	16.559.942
Magazzino	36.391.334	32.284.405	28.446.910
Debiti fornitori	(28.124.442)	(21,461,183)	(22,154,012)
Totale	27.486.167	26.384.597	22.852.840

Cash Flow	31-12-2006	31-12-2005	31-12-2004
Cash Flow	2.884.948	2.348.856	2.739.319

SITUAZIONI PATRIMONIALI CONSOLIDATE

	31-12-2006	31-12-2005	31-12-2004
Immobilizzazioni immateriali nette	6.943.259	5.562.844	4.346.572
Immobilizzazioni materiali nette	17.582.780	15.114.750	13.790.109
Partecipazioni ed altre immobilizzazioni finanziarie	2.223.540	1.843.385	1.641.159
Capitale immobilizzato	26.749.579	22.520.979	19.777.840
Rimanenze di magazzino	36.391.334	32.284.405	28.446.910
Crediti verso Clienti	19.219.275	15.561.375	16.559.942
Altri crediti	2.125.667	2.866.776	2.010.416
Ratei e risconti attivi	2.682.658	2.643.927	2.578.103
Attività d'esercizio a breve termine	60.418.934	53.356.483	49.595.371
Debiti verso fornitori	28.124.442	21.461.183	22.154.012
Acconti	38.793		434.541
Debiti tributari e previdenziali	3.151.483	1.914.045	1.731.435
Altri debiti	4.303.160	2.563.901	2.195.122
Ratei e risconti passivi	277.139	237.068	162.810
Passività d'esercizio a breve termine	35.895.017	26.176.197	26.677.920
Capitale d'esercizio netto	24.523.917	27.180.286	22.917.451
Trattamento di fine rapporto di lavoro subordinato	4.361.995	3.658.222	3.031.698
Debiti tributari e previdenziali (oltre 12 mesi)			
Altre passività a medio e lungo termine	59.999	237.236	272.064
Passività a medio lungo termine	4.421.994	3.895.458	3.303.762
Capitale netto investito	46.568.491	45.805.807	39.391.529
Patrimonio netto	(11.727.935)	(9.553.074)	(10.534.866)
Posizione finanziaria netta a medio lungo termine	(15.364.364)	(16.682.982)	(9.645.104)
Posizione finanziaria netta a breve termine	(19.476.192)	(19.569.751)	(19.211.559)
Mezzi propri e indebitamento finanziario netto	(46.568.491)	(45.805.807)	(39.391.529)

indicatori patrimoniali

redditività del capitale proprio (ROE)	-4,94	-5,21	5,52
reddito operativo su totale attivo (ROI)	4,96	2,54	4,88
redditività delle vendite (ROS)	4,01	2,12	4,21
leva finanziaria	7,55	8,33	7,24
patrimonio netto su totale passività (equity ratio)	13,25	12,45	14,93

Stato patrimoniale attivo	31/12/2006	31/12/2005
A) Crediti verso soci per versamenti ancora dovuti	4.740	
<i>(di cui già richiamati)</i>		
B) Immobilizzazioni		
<i>I. Immateriali</i>		
1) Costi di impianto e di ampliamento	279.364	508.989
2) Costi di ricerca, di sviluppo e di pubblicità	1.308.813	221.143
3) Diritti di brevetto industriale e di utilizzo di opere dell'ingegno	304.889	590.131
4) Concessioni, licenze, marchi e diritti simili	222.498	7.239
5) Avviamento	1.752.117	1.750.362
-) Differenza di consolidamento	559.421	686.806
6) Immobilizzazioni in corso e acconti		
7) Altre	2.516.157	1.798.174
	6.943.259	5.562.844
<i>II. Materiali</i>		
1) Terreni e fabbricati	11.295.517	10.049.375
2) Impianti e macchinario	4.644.461	3.984.317
3) Attrezzature industriali e commerciali	553.232	410.188
4) Altri beni	794.204	530.750
5) Immobilizzazioni in corso e acconti	295.366	140.120
	17.582.780	15.114.750
<i>III. Finanziarie</i>		
1) Partecipazioni in:		
a) imprese controllate	7.713	206.677
b) imprese collegate	1.381.853	1.259.379
c) imprese controllanti		
d) altre imprese	7.549	2.354
	1.397.115	1.468.410
2) Crediti		
a) verso imprese controllate		
- entro 12 mesi		
- oltre 12 mesi		
b) verso imprese collegate		
- entro 12 mesi		74.806
- oltre 12 mesi		74.806
c) verso controllanti		
- entro 12 mesi		
- oltre 12 mesi		
d) verso altri		
- entro 12 mesi	654.494	463.602
- oltre 12 mesi	654.494	463.602
	654.494	538.408
3) Altri titoli		
4) Azioni proprie	2.051.609	2.006.818
<i>(valore nominale complessivo)</i>		
Totale immobilizzazioni	26.577.648	22.684.412

C) Attivo circolante

I. Rimanenze

1) Materie prime, sussidiarie e di consumo	2.083.982	1.129.028
2) Prodotti in corso di lavorazione e semilavorati	1.500	
3) Lavori in corso su ordinazione		
4) Prodotti finiti e merci	34.305.852	31.155.377
5) Acconti		
	<hr/>	<hr/>
	36.391.334	32.284.405

II. Crediti

1) Verso clienti		
- entro 12 mesi	19.219.275	15.561.375
- oltre 12 mesi		
	<hr/>	<hr/>
	19.219.275	15.561.375

2) Verso imprese controllate

- entro 12 mesi
- oltre 12 mesi

3) Verso imprese collegate

- entro 12 mesi 8.662
- oltre 12 mesi 96.018

104.680

4) Verso controllanti

- entro 12 mesi
- oltre 12 mesi

4-bis) Per crediti tributari

- entro 12 mesi 1.379.694 1.382.222
- oltre 12 mesi 14.484 14.484

1.394.178 1.396.706

4-ter) Per imposte anticipate

- entro 12 mesi 83.922 161.823
- oltre 12 mesi 780.623 284.983

864.545 446.806

5) Verso altri

- entro 12 mesi 557.371 1.322.731
- oltre 12 mesi 31.318 75.508

588.689 1.398.239

22.171.367 18.803.126

III. Attività finanziarie che non costituiscono Immobilizzazioni

- 1) Partecipazioni in imprese controllate
- 2) Partecipazioni in imprese collegate
- 3) Partecipazioni in imprese controllanti
- 4) Altre partecipazioni
- 5) Azioni proprie (valore nominale complessivo)
- 6) Altri titoli

<i>IV. Disponibilità liquide</i>		
1) Depositi bancari e postali	1.320.620	287.940
2) Assegni		
3) Denaro e valori in cassa	36.280	11.188
	<u>1.356.900</u>	<u>299.128</u>

Totale attivo circolante	59.919.601	51.386.659
---------------------------------	-------------------	-------------------

D) Ratei e risconti

- disaggio su prestiti		
- vari	2.682.658	2.643.927
	<u>2.682.658</u>	<u>2.643.927</u>

Totale attivo	89.184.647	76.714.998
----------------------	-------------------	-------------------

Stato patrimoniale passivo	31/12/2006	31/12/2005
-----------------------------------	-------------------	-------------------

A) Patrimonio netto

<i>I. Capitale</i>	5.000.075	2.080.000
<i>II. Riserva da sovrapprezzo delle azioni</i>	103.291	103.291
<i>III. Riserva di rivalutazione</i>		
<i>IV. Riserva legale</i>	19.787	19.787
<i>V. Riserve statutarie</i>		
<i>VI. Riserva per azioni proprie in portafoglio</i>		
<i>VII. Altre riserve</i>		
Riserva straordinaria	19.722	191.859
Versamenti in conto capitale		
Versamenti conto copertura perdite		
Fondo contributi in conto capitale art. 55 T.U.		
Riserva per ammortamenti anticipati art. 67 T.U.		
Fondi riserve in sospensione di imposta		
Riserve da conferimenti agevolati (legge 576/1975)		
Riserve di cui all'art. 15 d.l. 429/1982		
Fondi di accantonamento (art. 2 legge n. 168/1992)		
Riserva fondi previdenziali integrativi ex d.lgs n. 124/1993		
Riserva non distribuibile ex art. 2426		
Riserva per conversione/arrotondamento in EURO	(2)	(1)
Riserva da differenza di traduzione	(122.385)	
Riserva di consolidamento	5.486.255	5.431.695
	<u>5.383.590</u>	<u>5.623.553</u>

VIII. Utili (perdite) portati a nuovo	(414.950)	194.942
IX. Utile (perdita) d'esercizio	(457.418)	(466.139)
Totale patrimonio netto di gruppo	9.634.375	7.555.434
-) Capitale e riserve di terzi	2.215.016	2.029.155
-) Utile (perdita) dell'esercizio di pertinenza di terzi	(121.456)	(31.515)
Totale patrimonio di terzi	2.093.560	1.997.640
Totale patrimonio netto consolidato	11.727.935	9.553.074

B) Fondi per rischi e oneri

1) Fondi di trattamento di quiescenza e obblighi simili		
2) Fondi per imposte, anche differite	174.781	237.236
-) Di consolidamento per rischi e oneri futuri		
3) Altri		
Totale fondi per rischi e oneri	174.781	237.236

C) Trattamento fine rapporto di lavoro subordinato 4.187.214 3.658.222

D) Debiti

1) Obbligazioni		
- entro 12 mesi		
- oltre 12 mesi		
2) Obbligazioni convertibili		
- entro 12 mesi		
- oltre 12 mesi		
3) Debiti verso soci per finanziamenti		
- entro 12 mesi		
- oltre 12 mesi	283.012	2.868.180
	<u>283.012</u>	<u>2.868.180</u>
4) Debiti verso banche		
- entro 12 mesi	20.793.682	19.868.879
- oltre 12 mesi	15.958.985	13.877.479
	<u>36.752.667</u>	<u>33.746.358</u>
5) Debiti verso altri finanziatori		
- entro 12 mesi	39.410	
- oltre 12 mesi	64.613	475.731
	<u>104.023</u>	<u>475.731</u>

6) Acconti	38.793	
- entro 12 mesi		
- oltre 12 mesi		
		38.793
7) Debiti verso fornitori		
- entro 12 mesi	28.124.442	21.461.183
- oltre 12 mesi		
	28.124.442	21.461.183
8) Debiti rappresentati da titoli di credito		
- entro 12 mesi		
- oltre 12 mesi		
9) Debiti verso imprese controllate		
- entro 12 mesi	6.000	13.500
- oltre 12 mesi		
	6.000	13.500
10) Debiti verso imprese collegate		
- entro 12 mesi	1.482.523	
- oltre 12 mesi		
	1.482.523	
11) Debiti verso controllanti		
- entro 12 mesi		
- oltre 12 mesi		
12) Debiti tributari		
- entro 12 mesi	1.793.499	766.142
- oltre 12 mesi		
	1.793.499	766.142
13) Debiti verso istituti di previdenza e di sicurezza sociale		
- entro 12 mesi	1.357.984	1.147.903
- oltre 12 mesi		
	1.357.984	1.147.903
14) Altri debiti		
- entro 12 mesi	2.814.636	2.550.401
- oltre 12 mesi	59.999	
	2.874.635	2.550.401
Totale debiti	72.817.578	63.029.398

E) Ratei e risconti

- aggio sui prestiti		
- vari	277.139	237.068
	277.139	237.068
Totale passivo	89.184.647	76.714.998

Conti d'ordine	31/12/2006	31/12/2005
1) Sistema improprio dei beni altrui presso di noi	10.730.117	15.047.315
2) Sistema improprio degli impegni		2.244.382
3) Sistema improprio dei rischi	35.069.055	37.554.708
4) Raccordo tra norme civili e fiscali		1.061.053
Totale conti d'ordine	45.799.172	55.907.458

Conto economico	31/12/2006	31/12/2005
-----------------	------------	------------

A) Valore della produzione

1) Ricavi delle vendite e delle prestazioni	101.853.944	92.157.451
2) Variazione delle rimanenze di prodotti in lavorazione, semilavorati e finiti	2.582.406	3.561.772
3) Variazioni dei lavori in corso su ordinazione		
4) Incrementi di immobilizzazioni per lavori interni		15.358
5) Altri ricavi e proventi:		
- vari	4.501.249	2.997.167
- contributi in conto esercizio		
- contributi in conto capitale (quote esercizio)		
	4.501.249	2.997.167
Totale valore della produzione	108.937.599	98.731.748

B) Costi della produzione

6) Per materie prime, sussidiarie, di consumo e di merci	57.084.857	54.165.876
7) Per servizi	18.837.114	17.687.665
8) Per godimento di beni di terzi	3.678.305	2.983.361
9) Per il personale		
a) Salari e stipendi	15.464.309	13.112.499
b) Oneri sociali	4.646.348	4.109.299
c) Trattamento di fine rapporto	1.030.522	900.801
d) Trattamento di quiescenza e simili		
e) Altri costi	69.544	26.563
	21.210.723	18.149.162
10) Ammortamenti e svalutazioni		
a) Ammortamento delle immobilizzazioni immateriali	2.136.823	1.569.503
b) Ammortamento delle immobilizzazioni materiali	1.326.999	1.277.007
c) Altre svalutazioni delle immobilizzazioni		

d) Svalutazioni dei crediti compresi nell'attivo circolante e delle disponibilità liquide	202.635	140.076
	3.666.457	2.986.586
11) Variazioni delle rimanenze di materie prime, sussidiarie, di consumo e merci	(20.000)	42.230
12) Accantonamento per rischi		
13) Altri accantonamenti		
14) Oneri diversi di gestione	391.193	764.531
Totali costi della produzione	104.848.649	96.779.411
Differenza tra valore e costi di produzione (A-B)	4.088.950	1.952.337

C) Proventi e oneri finanziari

15) Proventi da partecipazioni:		
- da imprese controllate		
- da imprese collegate		
- altri		
16) Altri proventi finanziari:		
a) da crediti iscritti nelle immobilizzazioni		
- da imprese controllate		
- da imprese collegate	920	18.808
- da controllanti		
- altri	49.087	30
	50.007	18.838
b) da titoli iscritti nelle immobilizzazioni		
c) da titoli iscritti nell'attivo circolante	19.616	38.031
d) proventi diversi dai precedenti:		
- da imprese controllate		
- da imprese collegate		
- da controllanti		
- altri	36.165	88.061
	55.781	88.061
	105.788	144.930
17) Interessi e altri oneri finanziari:		
- da imprese controllate		
- da imprese collegate		
- da controllanti		
- altri	2.634.721	2.362.554
	2.634.721	2.362.554
17-bis) Utili e Perdite su cambi	28.961	(107.233)
Totali proventi e oneri finanziari	(2.499.972)	(2.324.857)

D) Rettifiche di valore di attività finanziarie

18) Rivalutazioni:		
a) di partecipazioni		
-) con il metodo del patrimonio netto	25.023	219.470
b) di immobilizzazioni finanziarie		
c) di titoli iscritti nell'attivo circolante		
	<hr/>	<hr/>
	25.023	219.470
19) Svalutazioni:		
a) di partecipazioni		
-) con il metodo del patrimonio netto	78.372	281.931
b) di immobilizzazioni finanziarie		
c) di titoli iscritti nell'attivo circolante		
	<hr/>	<hr/>
	78.372	281.931
Totale rettifiche di valore di attività finanziarie	(53.349)	(62.461)

E) Proventi e oneri straordinari

20) Proventi:		
- plusvalenze da alienazioni	1.036	408.194
- varie	239.728	1.009.667
	<hr/>	<hr/>
	240.764	1.417.861
21) Oneri:		
- minusvalenze da alienazioni		35.000
- imposte esercizi precedenti		
- varie	532.989	389.810
	<hr/>	<hr/>
	532.989	424.810
Totale delle partite straordinarie	(292.225)	993.051

Risultato prima delle imposte (A-B±C±D±E)	1.243.404	558.070
22) Imposte sul reddito dell'esercizio, correnti, differite e anticipate		
a) Imposte correnti	1.908.138	1.412.805
b) Imposte differite (anticipate)	(85.860)	(357.081)
	<hr/>	<hr/>
	1.822.278	1.055.724
23) Utile (Perdita) dell'esercizio	(578.874)	(497.654)
-) Utile (perdita) dell'esercizio di pertinenza di terzi	(121.456)	(31.515)
-) Utile (perdita) dell'esercizio di gruppo	(457.418)	(466.139)

*“Non esiste vento a favore
per chi non conosce il porto”*
Seneca

